

EL COLONIAL

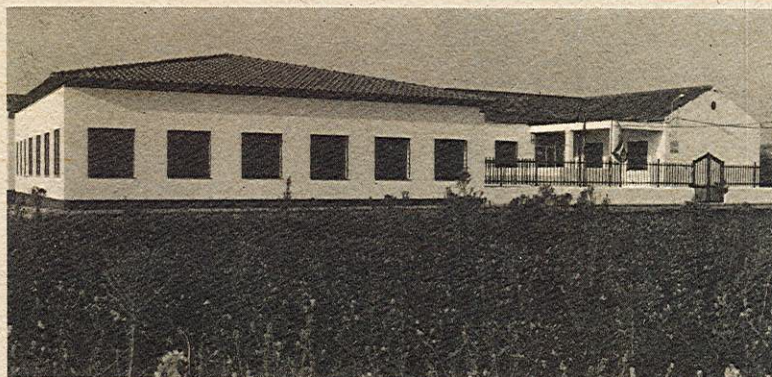
PERIODICO MENSUAL INDEPENDIENTE

FUENTE PALMERA / AÑO I - Nº5 / DICIEMBRE 1992

PRECIO: 125 PTAS.

Renovados los consejos escolares en La Colonia

Editorial en página 3. Colegio de Ventillas.



CEDIDA POR FOTO FARO



CEDIDA POR FOTO MORENO

Segunda etapa de la restauración de la torre de la iglesia parroquial de Fuente Palmera



FOTO MORENO

Exposición del tema del embarazo, por Doña Concepción Ramírez Pérez.

La preocupación por la salud en ciclos de conferencias en Fuente Palmera y Fuente Carreteros

(Información en página interir)

EL COLONIAL DESEA A SUS LECTORES ¡FELIZ NAVIDAD!

MESON **JUAN LUIS**

Especialidad de Cocina Casera

Exquisitos pollos asados, Conejo al ajillo, Carne de ciervo.

C/ Garrigues Walker, 12 - Tlf. 63 86 81

FUENTE PALMERA (Córdoba)



EL COLONIAL

PERIODICO INDEPENDIENTE
Apartado de Correos 2 - 14120
Fuente Palmera (Córdoba)

EDITA:

Nueva Empresa
de Comunicación, S.L.

COORDINADOR:

Francisco López de Ahumada Suárez

COLABORADORES Y REDACCION:

Curro López Díaz
Francisco Tubio Adame
Antonio Rodríguez Ostos
Jacinto Gutiérrez
Bernabé Galán
Antonio Priego
Enrique González
José M. Reyes Carretero
Manuel García Reyes
José Carmona Guerrero

Manuel León
Antonio Navarro
Francisco M. Tristell
Silvia Navarro
Manuel Carrasco
Manuel Adame
Diego Ballesteros
Antonio Garrido

SUSCRIPCIONES Y PUBLICIDAD:

Pepe Moyano
Teléfono 63 85 91
Suscripción anual: 1.500 Pts.
Fuera de La Colonia: 2.000 Pts.

DEPOSITO LEGAL:

CO-900/92

IMPRIME:

Gráficas Santa Marina
C/ Moriscos, 1 - Teléfono 49 17 00
CORDOBA

CARTAS AL DIRECTOR

Cuidemos el medio ambiente colonial

Recientemente hemos firmado en Palma del Río el Acta de Constitución de la Comisión de Salud y Medio Ambiente del Distrito Sanitario, al que pertenece el municipio de Fuente Palmera. Este acontecimiento es de gran importancia para nuestra Colonia, tan devastada y poco concienciada en el aspecto ecológico.

La falta de arboledas y parajes naturales en todo nuestro término municipal, lleva al desconocimiento de sensaciones y sentimientos favorables a la naturaleza, lamentablemente generalizado en nuestro entorno.

La permisividad, complacencia y clientelismo, nos está haciendo soportar dentro de nuestros cascos urbanos dema-

siadas actividades molestas, insalubres, nocivas y peligrosas.

La falta de sensibilización por mantener limpias nuestras calles, hace que Fuente Palmera ofrezca una pésima imagen a los visitantes que la frecuentan: Escombreras, montones de arena de obra, basuras fuera de los pocos contenedores existentes, cementerios de coches, hierros y chapas en las puertas de los talleres, quemas de rastrojos y neumáticos, etc., no son, ni deben ser nunca señas de identidad de una Nueva Población en los albores del siglo XXI.

A pesar de todo, soy optimista, y creo que gracias a esta Comisión de Salud y Medio Ambiente, nos concienciaremos del problema todos los colonos, y nuestro Ayuntamiento se contagiará de los Ayuntamientos limítrofes, comprometiéndonos

a solucionar todas estas faltas al cuidado del entorno, que venimos padeciendo. Incluso iría más lejos en mi optimismo: Una forma de crear conciencia ecológica sería poniendo a disposición de los vecinos instrumentos para demostrarlo, que además de no costar nada a las arcas públicas, por contra podrían acarrear ingresos y subvenciones. Me estoy refiriendo a la instalación de contenedores donde poder dejar los recipientes de vidrio utilizados y el papel o cartón que ya no sirve. Unido esto a una buena campaña informativa sobre el estado del Medio Ambiente y las posibilidades de frenar su deterioro, mejoraría al menos el entorno colonial.

¡Ojalá lo veamos pronto!

BERNABE GALAN SANCHEZ
Jefe Local de Sanidad

Influencias políticas y sus consecuencias

CUANDO se creó la Coordinadora para la mejora de las vías de comunicación de la Colonia, se puso de manifiesto, entre otros olvidos e

injusticias, el atropello cometido por la actual corporación provincial (Diputación), al desechar el proyecto redactado para «la mejora, ensanche y rectificación del trazado de la carretera de Posadas a Fuente Palmera», proyecto cuantificado en más de 224 millones de pesetas y que contemplaba la construcción de un nuevo puente en Los Arroyones. Este proyecto, que había promovido la corporación provincial anterior, cuyo presidente, D. Julián Díaz, es de Palma del Río y accedió al cargo como concejal de dicho municipio, fue desestimado por la actual corporación cuyo presidente ejecutivo es el vicepresidente primero José Mellado, concejal de Fuente Ovejuna, y sustituido por un nuevo proyecto que ha eliminado la construcción del puente, quedando reducido a simple mejora del firme, mejora que se adjudicó en 63 millones de pesetas, es decir, 181 millones menos.

A la vista de semejante despropósito, nos debemos preguntar: ¿A donde han ido a parar esos 181 millones? ¿Quién promovió esta decisión política? ¿En bene-

ficio de quién? Porque no nos engañemos, el reparto de la tarta provincial se hace en función de influencias políticas y en este caso, el trozo que se destinaba a La Colonia fue recortado para adjudicarlo a otra zona en este caso la del norte de la provincia, cuyos habitantes han sabido ser más exigentes y sus políticos han demostrado mayor peso e influencia.

Por otra parte, pero pensando en la influencia de las decisiones políticas, la Asociación de Empresarios, preocupada por el deficiente funcionamiento del Servicio de Correos, elaboró el pasado año un informe que ponía de manifiesto las carencias, tanto de personal como materiales, que padece la oficina de La Colonia, a la vista del cual se cursaron escritos a las autoridades provinciales denunciando la situación y solicitando actuaciones que mejoraran el servicio. Como respuesta a la solicitud de los empresarios y a las gestiones del Ayuntamiento, se mantuvo una entrevista entre el Director Provincial de Correos, el Alcalde y el presidente de los empresarios, en la que el Jefe de Correos expuso la política de inversiones de su entidad, dejando bien claro que invertirían en construcción y dotación, pero no en suelo y que actuaba preferentemente en aquellos municipios cuyos ayuntamientos ponían suelo o lo-

cales a su disposición, aunque teniendo en cuenta las necesidades del servicio, que en el caso de Fuente Palmera están más que justificadas. En este punto, el presidente de los empresarios le preguntó por el criterio que seguía Correos para determinar el orden de preferencia para las construcciones y dotaciones, ya que en el tablón de anuncios se exponía el concurso para la dotación de una oficina en Dos Torres, pueblo de la zona norte de la provincia, que ni por importancia económica, número de habitantes, dispersión, etc., parece objetivamente necesitar la oficina de correos con más urgencia que La Colonia.

Tras conocer el planteamiento del Jefe de Correos, nuestro alcalde ofreció el suelo necesario para la construcción de una Oficina Técnica, que incluye correos, telégrafos y Caja Postal, a lo que respondió el responsable de correos que si bien para el ejercicio de 1992 ya estaban determinadas las obras a ejecutar, se comprometía a tener en cuenta a La Colonia para sucesivos ejercicios, siempre que contara con el acuerdo del Ayuntamiento Pleno de la cesión del solar. Veremos que ocurre en 1993.

En este orden de cosas, leemos en el diario Córdoba del día 20-11-92 que «informa la Comisión Provincial de Gobierno sobre la finalización el pasado día 16 de noviembre de las obras de construcción de la Oficina Técnica de Correos y

(Pasa a la página 3)

Cartas al director

Esta sección queda abierta a cualquier lector que quiera plasmar su opinión. Los artículos que se envíen no deben de sobrepasar de 20 líneas mecanografiadas a máquina, los artículos deberán ir firmados por el autor y con el número del DNI.

EL COLONIAL no tiene por qué compartir las opiniones vertidas por los colaboradores en los artículos por éstos firmados.



COOPERATIVA

SERVISUR

LIMPIEZAS EN GENERAL

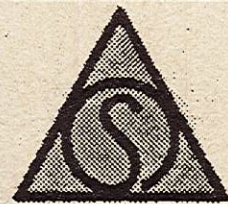
Juan XXIII, 21 - POSADAS
Ctra. N.º 1 Teléfs. 712045-712164 PEÑALOSA



AGROCENTRO FUENTE PALMERA

Cafetería EL FARO

Ctra. de la Ventilla, km. 2
Teléfono 71 20 19
FUENTE PALMERA



SAIBRO, S.A.

Semillas, abonos e insecticidas

Carlos III, n.º 6
Teléfonos: Oficina: 63 81 84 - Particular: 63 81 19
FUENTE PALMERA (Córdoba)

EDITORIAL

Los consejos escolares, renovados

La libertad y la tolerancia que van de la mano con una sociedad democrática, exigen, como lo demuestran las repetidas noticias sobre corrupción, fraude etc., que existan órganos de control que puedan rescatar a los ciudadanos de los abusos tanto de personas como de otros órganos superiores del entramado social.

Pero, flaco servicio prestarían los órganos colegiados de las instituciones si todo su trabajo es de puro control, y no más bien de contribución positiva a la buena gobernabilidad y funcionamiento de las instituciones.

El caso de los Consejos Escolares es quizás el más cercano a las personas de a pie en el sentido de que la inmensa mayoría o somos padres con alumnos en los centros de la Colonia, o somos maestros de profesión, o alumnos en esos centros, o de algún modo no somos del todo ajenos a lo que se cuece en las aulas donde se preparan los futuros ciudadanos que, tarde o temprano, han de tomar las riendas de la actividad social, económica o política en nuestra comunidad.

Está claro que el contingente más amplio de participantes en las elecciones a Consejos Escolares lo

constituyen los padres, cuya participación en convocatorias generales para estudiar los problemas que en conjunto tienen los colegios es más bien muy baja. Por otra parte no son pocos los que entienden que la presencia de los padres en la Escuela o en los Consejos es básicamente para mantener al colectivo del profesorado.

El Colonial quiere aportar una nota de reflexión ante los nuevos consejos escolares, comprometiéndolos seriamente en la tarea que la actual ordenación les oferta como competencia. En términos generales no es otra que asumir responsablemente y con sentido participativo la tarea de coordinar la Comunidad educativa: Elegir Director del Centro y designar el equipo directivo, elaborar el Plan General del Centro, y las directrices de programación y desarrollo de actividades, establecer los objetivos educativos y el funcionamiento interno del Colegio; supervisar y revisar la marcha general del centro tanto en aspectos educativos como económicos o administrativos.

Llegar a hacer del Consejo escolar un equipo coordinado de trabajo y cooperación entre los diversos colectivos que forman la Comunidad Escolar: alumnos,

que sea por causas objetivas, porque tanto por el tráfico que soporta, como por la importancia y cantidad de pueblos que comunica, es evidente la preferente necesidad de la construcción de la autovía entre la cuesta del Espino y Antequera que la de Ecija a Osuna, que no pasa por ninguna otra población.

¿Y que pensar de la exclusión de Córdoba en el reparto de 82.000 millones de pesetas, destinados por la UNESCO a las ciudades declaradas Patrimonio Cultural de la Humanidad? En estos planes se incluyen Cáceres, Toledo, Salamanca y Santiago de Compostela, con alcaldes socialistas, y posteriormente, por presiones de sus alcaldes del P.P., Avila y Segovia. Ahora se habla de conspiración, humillación, errores, olvidos, etc. y todos buscan excusas y declaran solemnemente su apoyo a Córdoba, pero lo cierto es que en su momento, o estaban despistados o no pusieron el empeño y dedicación necesarios, o los intereses partidistas influyeron en las decisiones, perjudicando, una vez más, los intereses de nuestra capital.

Podríamos seguir denunciando indefinidamente, pero convertiríamos este artículo en «La Historia Interminable...»

JOSE CARMONA GUERRERO
Presidente Asociación de Empresario

(Vine de la página 2)

Telégrafos en la localidad de Fuente Ovejuna, cuyo importe ha sido de 29.708.240 pesetas y se espera poder inaugurarla a primeros del mes de diciembre».

A la vista de lo expuesto, ¿quién puede dudar de la influencia del peso de los políticos de la zona norte de la provincia y de la escasa de los del Bajo Guadalquivir?

Aunque están lejos las elecciones municipales, los votantes de nuestra comarca deberíamos tener en cuenta que, al elegir un concejal, estamos otorgando nuestro voto a los diputados provinciales, que serán en definitiva quienes decidirán el reparto de la tarta provincial; que su influencia en la Diputación determinará el destino de los fondos disponibles y, consecuentemente, el nivel de bienestar de los habitantes de los pueblos a quienes representan.

Estas reflexiones pueden aplicarse a la gestión regional y nacional y así veremos como dentro de Andalucía se invierte en unas provincias muchísimo más que en otras y a nivel de España se potencian unas regiones en detrimento de otras, siempre según el peso de la influencia de sus políticos. Si no es así, ¿porqué el MOPT decide excluir de sus planes de carreteras la construcción de la Autovía Córdoba-Antequera, pero incluye en esos mismos planes la autovía de Ecija a Osuna? No creemos

padres, maestros-profesores, personal laboral y Ayuntamiento es una tarea apasionante, puesto que la responsabilidad de la Sociedad en la Educación reviste a veces aspectos muy complejos que necesitan de un discernimiento desapasionado y de una voluntad de trabajo eficiente.

A veces una visión miope de los padres en relación con aspectos pedagógicos que en gran parte desconocen, puede entorpecer un proceso positivo de cara a los alumnos. A veces una posición del profesorado intransigente puede generar tensiones negativas para el conjunto. A veces una negligencia en algunos aspectos de la buena marcha del Centro... Por ello es claro, que no a veces, sino siempre, la actitud abierta de todos, el espíritu de colaboración, la búsqueda armoniosa del justo medio, y sobre todo el deseo de que los niños o jóvenes avancen educativamente en un ambiente de buen entendimiento, debe constituir el fundamento de un diálogo ininterrumpido no sólo en el seno del Consejo escolar en que se toman las determinaciones definitivas, sino en el ámbito de las relaciones de padres y tutores y en la colaboración de las Asociaciones apoyando las decisiones de los consejos para bien de todos.

Es preciso reconocer que la democracia conlleva la multiplicación de órganos intermedios que no siempre eficaces, pero es igualmente obligado decir que si no lo son es, en gran medida porque no han asumido responsablemente la tarea para la que han sido concebidos y creados.

Si estos órganos, como las asociaciones, han sido pensadas para participar, no nos quedemos fuera mirando y descalificando, o solamente fiscalizando. Nuestra obligación como ciudadanos es meter el hombro, colaborar, influir y estar presentes allí donde se está decidiendo algo tan fundamental e importante como es lo que han de ser nuestros hijos preparándolos para un mundo que se muestra cada día más duro y difícil. Simplemente estamos comprometidos en preparar con ellos un futuro mejor. No es poco.

EL COLONIAL

FONTANERIA Y SANEAMIENTOS

INSTALADOR AUTORIZADO DE AGUA Y GAS



Mendez Núñez, 10
Telf. 63 81 14
FUENTE PALMERA
(Córdoba)

LO NUESTRO ES TODO CON EL AGUA

- TUBO DE COBRE
- TUBO DE PVC.
- TUBO DE POLIETILENO
- GRIFERIA
- CALENTADORES
- VIDONES
- MOTORES DE PRESION
- ARMARIO BAÑO
- ACCESORIOS BAÑO
- BAÑERAS ANGULARES
- BAÑO COMPLETO ROCA

TALLERES LORITE PEREZ, C.C.

Reparación de Maquinaria Agrícola
Avisadores en la zona
de John Deere

■■■■■■■■■■

Ctra. Palma del Río, s/n. - Teléfono 63 81 40
FUENTE PALMERA
(Córdoba)

Taller Mecánico López y Rivero, C.B.

Chapa y Pintura
(Bancada)

Ctra. Palma del Río, s/n. - Teléfono 63 86 53
FUENTE PALMERA

Este año las clases de inglés para los cursos de 2º de Bachillerato (Ciencias Sociales y Técnico Industrial) son diferentes en nuestro instituto.

El nuevo enfoque de la asignatura viene determinado por una circunstancia totalmente extraordinaria para nosotros, y que, de obtener unos resultados medianamente aceptables, no se descarta que se repita esta misma actividad en cursos sucesivos.

Dicha actividad consiste, básicamente, en la elaboración de un reportaje sobre Gibraltar (sus habitantes, sus costumbres, su relación de independencia con respecto a España, su historia...), para lo cual pensamos hacer un viaje de estudios hasta la ciudad, filmando entrevistas con sus habitantes, las zonas de mayor interés turístico,

etc. (aunque la parte del viaje aún no ha sido elaborada).

Esta idea surgió el año pasado, cuando a finales de curso pensamos en la posibilidad de hacer un viaje a través del seminario de inglés con vistas a aproximarnos un poco a la forma de vida anglosajona, pero el tiempo se nos echó encima y el proyecto no pudo ser llevado a cabo. Por eso este año tomamos la iniciativa en el primer trimestre.

Pero contamos con algunos nuevos factores que no contemplamos el año anterior:

En primer lugar, no estamos solos en este propósito. Junto a nosotros trabajan los alumnos de

3º de B.U.P. del Instituto «Fidiana» de Córdoba (aún en construcción, por lo que dan las clases en el instituto «Blas Infante» por las tardes), circunstancia que puede complicar el trabajo fuertemente si no existe una organización adecuada, puesto que el resultado final comprende su trabajo y el nuestro.

Por otra parte, contamos con el laboratorio de idiomas: un equipo audiovisual que permite hacer modificaciones en nuestras grabaciones (títulos, doblaje, mezclas,...) de forma que aumentemos la calidad del producto final todo lo posible (contando con que saquemos el máximo provecho de

este equipo del cual disfrutamos).

Por ahora andamos nuestros primeros pasos: estamos elaborando una «VIDEO-LETTER» (carta de presentación en vídeo) para que nuestros compañeros de Córdoba nos conozcan un poco. En esta presentación (que se está filmando en inglés, por supuesto) hablamos de nuestro pueblo, del sistema de enseñanza vigente en este centro y de nuestros respectivos bachilleratos (asignaturas, dificultades que presentan, etc.)

Cuando este terminada se la enviaremos y recibiremos la suya. Es un primer contacto para ir conociéndonos un poco. Más tarde quizás nos hagamos una visita antes de empezar los preparativos para el viaje. Pero esto, y muchas otras cosas, aún están por ver...

JESUS GALVEZ

Acuerdos municipales

- *Los fondos del PER del 93 irán a Santa Magdalena*
- *Aprobado el concierto con «Arco Iris» para rehabilitación de drogodependientes de La Colonia*

Entre los acuerdos tomados por el pleno de la Corporación municipal cabe destacar lo que sigue:

Del pleno del 15 de octubre— de cuya sesión solo comentamos en El Colonial el tema de las inversiones y créditos de refinanciación— se aprobó también la aplicación exclusiva de los fondos del PER del 93 para

las obras de restauración de Santa Magdalena con destino a Residencia de la Tercera Edad.

En el mismo pleno se aprobó la solicitud de subvenciones para la obra del Parque de Fuente Palmera y para la instalación de riego por goteo de todos los parques de la Colonia.

Del pleno del día 13 de no-

viembre: Aprobación del Estatuto del Patronato Deportivo Municipal y aprobación del Concierto del Ayuntamiento con la Asociación Benéfico-Social «Arco Iris» con una aportación de 900.000 pesetas anuales, para posibilitar la acogida de toxicómanos de la Colonia que tengan deseos de rehabilitarse y desintoxicarse.

Nota de agradecimiento

El Instituto de Bachillerato «Colonial» agradece a las siguientes empresas el apoyo y colaboración prestado en la formación de nuestros alumnos del Módulo de Administración y Gestión, facilitando la realización de Prácticas de Empresa, durante el curso 91-92.

ADAME HIDALGO C.B.
AYUNTAMIENTO DE FUENTE PALMERA
AZULEJOS LA COLONIA
JOSE CARMONA Y OTROS C.B.
EMILIO CARO CARRILLO
COFUCO S.L.
COMUNIDAD DE REGANTES
CONHIPAN
CONSTRUCCIONES FLORES.
CONTAGRO, S.L.
TOMAS DELGADO MILAN
FUENTEOLIVA
HERMANOS PISTON S.L.
HORTIFUENTE
MARTINEZ BARRAGAN S.A.
MUEBLES MARSE
PACO MENA, S.A.
SAIBRO S.A.

Muebles
"MARSE"
LES DESEA
FELIZ NAVIDAD

Portales, 59 - Teléfono 638112
FUENTE PALMERA

JOYERIA Y ARTICULOS
DE REGALO

CARROLO

CARMELA Y SANTIAGO

LE ANUNCIAN LA APERTURA DEL
NUEVO ESTABLECIMIENTO EN

Portales, 14 - Teléfono 63 80 47
FUENTE PALMERA

MARMOLES Y GRANITOS

TEYCO

ESPECIALIDAD:

ENCIMERAS DE COCINA Y BAÑO
LAPIDAS Y PANTEONES

Hnos. Rodríguez Sánchez, C.B.

Camino de la Peñalosa, s/n.
Teléfono y Fax: 63 82 19
FUENTE PALMERA (Córdoba)

OCHAVILLO DEL RIO

Más afición a la prensa

Coincidiendo con el mes de Noviembre, dos publicaciones salen a la calle; por una parte los niños de 8º curso del Colegio Público Fdez. Grilo de Ochavillo del Río, han sacado un «Periódico Juvenil Escolar», el que pretenden que sea un lazo de comunicación entre alumnos, profesores y pueblo, dónde todos tengan cabida y opinión.

El fin del Periódico, aparte del meramente informativo, no es otro que el obtener algunos beneficios para el tan deseado «Viaje de Fin de Curso».

Por otra parte, a un grupo de jóvenes del pueblo, se le ha visto su esfuerzo compensado con la salida del nº 0 de su Revista de Opinión «Guadalquivir», la cual pretenden que sea un medio de opinión para todo el pueblo.

En el primer número, se pueden leer varios artículos de temas muy diversos, que van desde opiniones deportivas, políticas, de salud, hasta internacionales, etc...

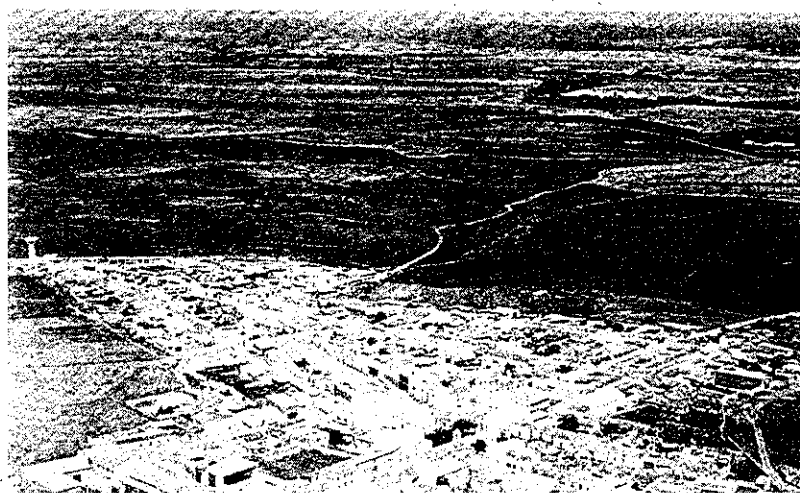
Su objetivo no es ni mucho menos lucrativo, sino como hemos comentado antes, un medio de opinión y comunicación para todo el pueblo.

Bienvenidos a éstos dos medios de comunicación, un saludo y ánimo, porque todo lo que contribuya al desarrollo cultural de nuestros pueblos, será acogido con agrado y admiración desde estas páginas.
E.P.G.M.

GUADALQUIVIR

Nº 0. REVISTA DE OPINION. EDICION LOCAL. 92.

S U M A R I O	ALGO PERSONAL	LAS NUEVAS GENERACIONES	Los dos y... Manuel... hecho u... a volver el vera...	IMPORTANCIA HIGIENE ALIMENTACION
	¿Y EL DEPORTE QUE?	LAS COSAS CLARAS	LOS GRANDES COLOSOS	LA REALIDAD SAHARAUI



Demasiados jornales se han comido las máquinas.

Recogida del algodón a bajo precio

CC.OO. de la Colonia de Fuente Palmera quiere denunciar a través de este comunicado el incumplimiento por parte de algunos empresarios agrícolas de la Colonia en el precio del algodón pagado a los trabajadores, que en algunos casos ese precio se ha pagado a muy por debajo de lo que estipula el convenio colectivo del campo.

CC.OO. recuerda que todos los pactos, normas o convenios están para cumplirlos por ambas partes, para ello se firman.

El convenio del campo de 1992 fija el precio del algodón de primera a 55 pesetas el kilo la recolección de el segunda será a convenir entre ambas partes.

UNION LOCAL DE CC.OO. DE LA COLONIA DE FUENTE PALMERA.

Fiestas en Villalón

El pasado día 22 de noviembre, con motivo de la restauración de la Iglesia de Nuestra Sra. Virgen de los Angeles de Villalón, se realizaron varios actos para celebrar la terminación de la obra antes ya citada.

Sobre las 1 de la tade, en la plaza real del pueblo se celebró una misa, dicha por el sacerdote, conocido por todos Pedro, con la colaboración del grupo rociero «Alto Guadalquivir» de Cañete de las Torres.

Tras la misa se sirvieron unos aperitivos, seguidos de unas migas, (hechas por las gentes del pueblo) cerveza y vino, para los asistentes,

mientras el grupo continuaba con su actuación alegrando el ambiente, con sevillanas, rumbas etc.

La gente comió, bebió, bailó y se divirtió hasta las 4:30 de la tarde, ya que a esta hora la comida empezaba a escasear y el grupo ya mencionado se despedía con la última rumba.

El pueblo de Villalón agradece a todas las personas que han colaborado y han hecho posible que se realice esta obra, con especial agradecimiento al sacerdote D. Pedro, por su esfuerzo y empeño.

FLOR MARIA GONZALEZ

Asamblea informativa de Izquierda Unida-Convocatoria por Andalucía

El pasado día 20 de noviembre, se celebró una asamblea informativa de IU-CA con todos los militantes y simpatizantes de la Colonia, donde se informó a través de nuestros concejales, del trabajo realizado en lo que va de legislatura. Se informó de todas las mociones, propuestas y preguntas presentadas en el Ayuntamiento y se analizó el grado de cumplimiento de las mismas. Algunas de estas hasta el momento incumplidas por parte del PSOE.

Asimismo, se estudiarán futuras propuestas por parte de los simpatizan-

tes y militantes de IU-CA.

En definitiva, en la asamblea se llegó al siguiente acuerdo:

Seguir insistiendo en la misma política de oposición constructiva que hasta ahora hemos llevado, presentando tantas propuestas e iniciativas sean necesarias y vayan encaminadas a hacer un trabajo en defensa de los intereses de todos/as los/as Ciudadanos/as de la Colonia.

CONSEJO POLITICO LOCAL DE IZQUIERDA UNIDA DE LA COLONIA DE FUENTE PALMERA

FOTO - VIDEO
FARO
c/. Hornachuelos, 5 - Teléfono 63 82 87
FUENTE PALMERA

AUTOCARES FLORES HNOS, S.L.

- AUTOCARES LUJO DESDE 15 A 60 PLAZAS.
- SERVICIOS DISCRECIONALES
- COLEGIOS
- EXCURSIONES

Políg. El Barrero, Parc. 15 - Teléf. 483 10 03 - 483 25 50
NOCTURNOS: Teléf. 483 33 36 - 483 34 19
ECIJA

¡¡CONSTRUCTOR!!

Estamos a tu disposición con grandes ofertas y el mejor servicio

ESTRUCTURAS METALICAS Soc. Coop. And.
— Ferrallas —

Carretera La Ventilla, s/n. Tfno. y Fax 71 21 83
14120 FUENTE PALMERA (Córdoba)

FUENTE PALMERA

Taller de Salud del Centro Municipal de Información de la Mujer

Para los días 19 y 26 de noviembre y día 10 de diciembre, el Centro Municipal de Información de la Mujer ha organizado una serie de conferencias seguidas de coloquio sobre temas básicos de salud. El 19, D. Bernabé Galán Sánchez presentó el tema «Sexualidad y planificación familiar», aportando datos estadísticos locales sobre el tema, comparándolo con la media nacional y otras zonas estudiadas.



Una de las charlas del Taller de Salud

CEDIDA POR FOTO MORENO

Posteriormente se pasó un video sobre el tema de prevención del embarazo muy interesante. Aunque la concurrencia fue escasa el coloquio fue amplio y muy provechoso.

Los temas que se tratarán el 26 y el 10 de diciembre son: «Embarazo,

parto y puerperio» a cargo de D^a María Concepción Ramírez Pérez, matrona y diplomada en Enfermería y «Alimentación Infantil» que tendrá por ponente a la Pediatra de la Colonia D^a Mercedes Saucedo Sanromán, respectivamente.

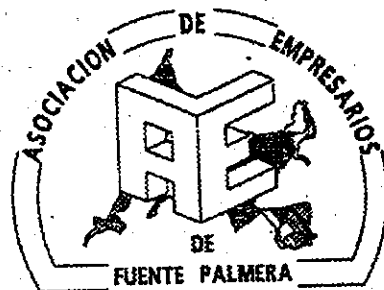
Transplantes de riñón

A nuestro paisano Manuel Martínez Orti, de 49 años, le fue transplantado un riñón el pasado 9 de noviembre en «Reina Sofía» por la Doctora María José Requena y su equipo. Después de una larga espera y la siempre penosa peregrinación a la hemodiálisis, ha conseguido un riñón y se encuentra perfectamente, dentro de la convalecencia. Le felicitamos desde El Colonial, deseando que pronto también su esposa Alicia Toro Blanco, que sufre igualmente insuficiencia renal, consiga un riñón.

Es un buen momento para insistir desde estas páginas en que todos nos hagamos donantes de órganos. Dar algo de sí mismo es sin duda dar vida. Enhorabuena Manolo.



Antonio Romero recibe el primer premio de manos del Presidente de la Asociación.



CEDIDA POR FOTO MOI

Fallo y entrega de premios del Concurso de ideas de la Asociación de Empresarios

El pasado 2 de noviembre, en un acto familiar celebrado en el Restaurante Isabel, tuvo lugar la entrega de premios y fallo del Concurso de ideas convocado por la Asociación de Empresarios de Fuente Palmera para el anagrama de la Asociación.

El primer premio fue concedido a Antonio Romero Bolancé por el trabajo que publicamos junto a esta nota. El presidente de la Asociación José Carmona Guerrero le hizo entrega del cheque con que estaba dotado.

El segundo premio fue concedido

a Pilar Mercader Moyano, estudiante de arquitectura, y recogido por su padre, al encontrarse ella ausente.

El resto de los participantes recibió un valioso obsequio, como detalle y agradecimiento a su voluntad de participar.

SUSCRIPCIONES

Apartado 2
14120 FUENTE PALMERA



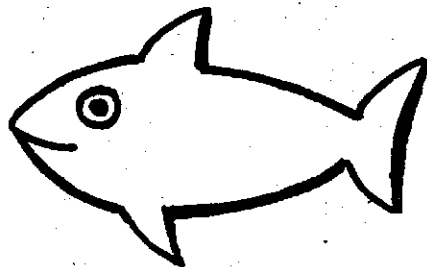
63 85 91

AGENCIA DE SEGUROS

OFICINA DE GESTION Y SERVICIO
ASESORAMIENTO FISCAL
Y CONTABLE

C/ Portales, 41 - Teléfono 63 82 36
14120 FUENTE PALMERA
(Córdoba)

PESCADERIA



HENS MARTINEZ

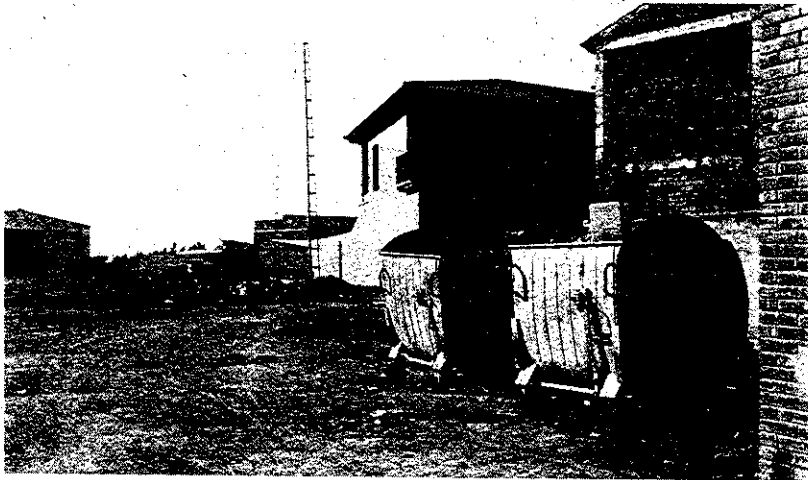
C/ Ecija, 1 FUENTE PALMERA

Bar Burguer y
Pizzería

EVA

Blas Infante, 11 - Teléfono 71 20 20
FUENTE PALMERA

FUENTE PALMERA



Los contenedores de calle Portales retirados a la explanada de los Silos.

Basura en las calles

Si parte de los contenedores para recoger la basura se han ido retirando de sus lugares habituales es porque nuestra educación cívica ha flaqueado hasta el punto de ser peor el remedio (basura guardada) que la enfermedad (simplemente basura). Porque la basura guardada hemos pasado a basura amontonada alrededor de los contenedores. Sin embargo todavía tendríamos que aprender que el espectáculo de las bolsas de basura en las calles no debe formar parte del paisaje urbano más de

media hora, justo antes del paso del servicio de recogida. Lo contrario es exponerse a que perros y gatos sueltos anden destrozando los envoltorios y a que los viandantes soporten olores más tiempo del imprescindible y necesario.

Disponer de cubos o minicon-tenedores de caucho debería ser una preocupación de cada cual para evitar el espectáculo y la mala impresión de incivismo que a veces son nuestras calles desde varias horas antes del momento de la recogida.

Paco mena propuesto para el CECO de plata

En Asamblea de la Asociación de Empresarios se acordó por unanimidad proponer a la Confederación de Empresarios de Córdoba para el CECO de plata de éste año a Francisco Garrido Moro. El ser el de mayor edad, y el más veterano y pionero de los Empresarios de la Colonia hizo que recayera unánimemente en él la

elección de éste año.

Este galardón ha sido concedido en ediciones anteriores a otras dos empresas de la Colonia: a Martínez Barragán, S.A. y a Hermanos Pistón, S.L.

En la última página de este número entrevistamos a Paco Mena con este motivo.

EL VILLAR

Hermandad de Nuestro Santísimo Cristo del Perdón de El Villar

Como cada año desde 1961, en el cual el hermano Manuel, nos trajera este hermoso Cristo, volvió a salir y fue vuelto a pasear por nuestra aldea de El Villar el día 25 de Octubre pasado a las 4,30 de la tarde, iba seguido de sus fieles acompañantes y de la banda de



música Civitas Solis, de Ecija. Después de recorrer parte del pueblo, a su paso por la plaza, se le dijo la solemne misa por el párroco de La Colonia; tras ella y ya de noche la procesión ganó en colo-

rado por el efecto de las luces de las velas, focos de luz, etc. Continuando ésta hacia la capilla hizo su entrada Nuestro Santísimo Cristo sobre las 7,45 entre los aplausos, vivas, el humo de las

FUENTE CARRETEROS

Jornadas sobre salud

Fuente Carreteros 3, 4 y 5 de noviembre de 1992

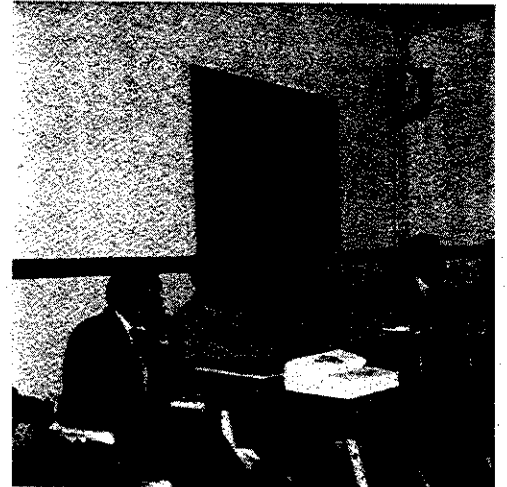
Se han celebrado en Fuente Carreteros unas jornadas sobre salud y se han tratado tres temas:

El primero sobre la situación sanitaria en Fuente Carreteros a cargo de Doña Teresa Clavero (Médica) y Don Angel Herrera (enfermero A.T.S.) ambos ejercen en Fuente Carreteros.

En estas charlas se habló sobre la masificación en la consulta y también sobre la utilización de fármacos.

En la segunda jornada que fue el miércoles día 4 se trató el problema del alcohol en nuestros pueblos, coloquio en el que participó el médico Don Jesús Aguirre, Don José Morales, Dña. Rosario González, Dña. Carmen García Alvarez y Don Manuel Moro. Fue una charla en la que los asistentes pudieron escuchar las experiencias de exalcoólicos y sus familiares.

En la tercera jornada, jueves 5 de noviembre, charla coloquio sobre la organización de la sanidad en nuestra comarca. La zona básica de salud.



Ponentes de la charla sobre alcoholismo. Foto 7 de marzo.

En esta charla intervinieron Don Antonio León, director del distrito sanitario de Palma del Río y también el responsable de salud ambiental y Veterinario. Se trataron los temas:

Puesta en funcionamiento de la zona básica.

Pediatría -Agua Potable- defensa del medio ambiente y matanzas domiciliarias con numerable asistencia, una media de 70 a 80 personas.

Apertura de una guardería infantil temporera en Fuente Carreteros

Se ha abierto en Fuente Carreteros la Guardería Infantil Temporera. El Ayuntamiento de la Entidad pedía una plaza de profesora/a de E.G.B. Y la forma para elegirlo fue a través de los votos de las madres que tuvieran niños en la guardería.

Se han matriculado 22 niños, un nivel muy alto, teniendo en cuenta que los niños de tres años ya están escolarizados desde que empezará el

curso escolar.

Por otra parte el Ayuntamiento de Fte. Carreteros ha hecho un convenio con la Delegación de Educación, para poner en marcha un programa sobre absentismo escolar. Este acuerdo conlleva ayudas para que los hijos de los emigrantes temporeros permanezcan escolarizados en Fte. Carreteros durante las campañas de trabajo en que sus padres se encuentran fuera de la localidad.

bengalas, el repicar de la campana y el sonar del Himno Nacional.

Durante el transcurso de la procesión los costaleros y costaleras se iban relevando con verdadera devoción, para llevar a su Cristo. Unos por promesas, otros por cariño, o por alguna otra causa hizo que todos quisieran llevar esa carga sobre sus hombros.

Hubo durante todo el fin de semana fiesta en la casa del pueblo; el domingo se terminaron las fiestas con gran baile concurso y elección de Mis.

Se celebraron el sábado un partido de fútbol infantil entre El Villar S.D. y el Cerro Perea, con un claro 5-0 final. Y por la tarde jugaron los amater Sociedad Deportiva El Villar 2, El Colmo de La Carlota, 2, en los penaltis nuevo

empate y al volver a tirar el trofeo se lo adjudicó, el equipo de El Colmo.

El domingo jugaron los infantiles, El Villar, 6 y un equipo de Ecija, 3.

También el domingo por la mañana jugaron un partidillo las jóvenes de El Villar, y hubo carreras de cintas. Se hicieron varias paellas, para reparar las energías gastadas, que salieron estu-pendas.

Y ya solo nos queda despedirnos dando las gracias a todos aquellos que de alguna manera han ayudado cada año a que se celebren estas fiestas, comerciantes y vecinos que siempre colaboran en todo lo que pueden. En nombre de la Hermandad de Nuestro Santísimo Cristo del Perdón de El Villar, Gracias.

Alimentación del niño en la etapa preescolar y escolar (I)

Por FERNANDO HIDALGO
MEDICO

LA alimentación correcta a partir del primer año de vida, se basa en el consumo de una dieta equilibrada que cubra las necesidades. Esta dieta debe proporcionar la salud y prevenir la disposición de una persona a la enfermedad en cualquier estado de la vida.

Los hábitos alimenticios están influenciados por la etapa de desarrollo del niño, por su entorno familiar y por el medio. El niño es muy influenciado y aprende por imitación.

Durante el periodo de uno a tres años el niño desarrolla su sentido de la independencia, con periodos de ambivalencia caracterizados por fuertes preferencias y aversiones hacia ciertos alimentos que cambian frecuentemente.

Lo aconsejable es no forzar al niño a la hora de comer, preocuparse más por la variedad y composición de los alimentos que por la cantidad y evitar la ansiedad familiar.

En la etapa de los once a los catorce años hay un aumento de apetito y del consumo, pero desequilibrado, a favor de alimentos «basura» como los fritos, refrescos, alcohol, etc. que proporcionan calorías vacías.

Normas generales

1º El aporte proteico debe mantener un equilibrio entre las de origen animal y las de origen vegetal. Las proteínas animales deben constituir de un tercio a la mitad del aporte total, ya que son de alto valor biológico. A partir de los diez años las proteínas animales no deben superar el 50 por ciento.

2º La ingesta de carbohidratos

(azúcares) será principalmente en forma de almidones, evitando los azúcares refinados. La cantidad de sacarosa debe ser moderada, por lo que no es recomendable añadir azúcar a los alimentos.

3º Las grasas animales o vegetales deben guardar una proporción adecuada. Se recomienda disminuir la ingesta de colesterol y grasas saturadas (con intenso efecto hipercolesterolémico) y aumentar los poliinsaturados (con ligero efecto hipercolesterolémico), para reducir los lípidos séricos con la consiguiente disminución del riesgo de enfermedad coronaria en edades futuras.

De manera práctica, consiste en eliminar la grasa al preparar el alimento, utilizar preferentemente carnes y pescados magros, asar o cocer y emplear aceites vegetales.

La Asociación Americana del Corazón aconseja iniciar estos cambios dietéticos a partir de los dos años de edad. Sus recomendaciones incluyen limitar las grasas al 30 por ciento de las calorías totales, siendo un tercio o menos como saturadas con un aporte de colesterol de 240-300 mgr. por día.

4º No recibir más del 25 por ciento de las calorías de un solo tipo de alimento.

5º Las frutas frescas y las verduras completan la necesidad de vitaminas y minerales.

6º La fibra mejora el estreñimiento y el funcionamiento del colon, promoviendo la sensación de saciedad. La cantidad de fibra no debe ser excesiva, sobre todo en los primeros 3-4 años, ya que puede afectar la absorción de minerales esenciales como

calcio, hierro, cobre, magnesio, fósforo y zinc.

7º Restringir la ingesta de sodio. No salar en exceso los alimentos.

8º Restringir el uso de dulces, caramelos, chocolates y alimentos «basura».

9º La ingesta de productos lácteos, (leche, queso, yogurt), deben ser como mínimo el equivalente a medio litro de leche diario, preferiblemente tres cuartos de litro. A partir de los diez-once años la cantidad mínima es de tres cuartos de litro y la recomendable es un litro diario.

10º El mínimo de huevos que se

aconseja oscila entre uno-tres semanales hasta los tres años y uno diario a partir de los doce años.

11º Las fuentes de colesterol en la dieta incluyen la mayoría de los productos animales, siendo los huevos y las vísceras (sesos, riñones, hígado) los más ricos en este nutriente. Todo el colesterol del huevo se encuentra en la yema.

12º Es necesario recalcar la importancia de un desayuno adecuado que cuba el 20-25% del valor calórico total de la dieta, para reponerse de diez-doce horas de ayuno, y prepararse para la actividad escolar. Un desayuno inadecuado puede ocasionar hipoglucemia con la consiguiente fatiga, dificultad en la capacidad de concentración y disminución del rendimiento escolar.

El desayuno debe ser variado, suministrando proteínas, carbohidratos y vitaminas del grupo B y C:

Leche y derivados calcio y proteínas

Pan y cereales Carbohidratos y vitamina B

Fruta fresca o zumo Vitamina C.

(Continuará)

Cultura al aire libre

El pasado mes de septiembre tuvo lugar una acampada en la Sierra del Parque Natural de Hornachuelos, organizada por la Concejalía de Juventud del Ayuntamiento de Fuente Carreteros para niños y niñas de edades comprendidas entre los 10 y 16 años, a la que pudimos asistir como monitores.

La consecución de una conciencia ecológica y medioambiental por medio de los recursos que nos ofrece la Naturaleza y su aprovechamiento pedagógico fueron los objetivos propuestos.

Para llevar a cabo los mencionados objetivos desarrollamos un programa de actividades consistente en un cursillo de orientación en la Naturaleza en el que se les enseñaba a los niños el manejo de la brújula, interpretación de planos, escalas y medición de distancias.

También se realizaron juegos de educación medioambiental, relacionados con el entorno y la naturaleza, finalmente se realizaron rutas de senderismo por el pantano del Aguila.

Una de las cosas más importantes

para los niños participantes ha sido la convivencia entre ellos fuera del entorno cotidiano y para algunos el dormir fuera de sus hogares en tienda de campaña y cocinarse su propia comida en convivencia con la naturaleza, además de poder ver animales y plantas que nunca habían visto a no ser en libros o en televisión.

La acampada se desarrolló en una perfecta armonía entre participantes y monitores.

El último día se invitó a los padres de los niños a participar en las actividades, se hizo, por parte de los niños participantes, una paella para todos.

Al final se les entregó a los asistentes al cursillo un diploma de participación, también rellenaron una encuesta que, a tenor de lo expuesto en ella, todos estarían dispuestos a repetir, pero durante más días.

JOSE MORELLO Y JOSE
MANUEL REYES
Monitores

PALMA DEL RIO Sánchez, 5 Tfno. 64 43 94	
POSADAS Santiago, 10 Tfno. 63 14 27	
FUENTE PALMERA Lauroano Pérez, 24 Tfno. 63 84 80	
ECIJA C/. Arroyo, 3 Tfno. 483 36 24	

VIDEO - CLUB
IRENE

C/ Concepción, 7
Tfno: 63 80 41
FUENTE PALMERA
(CORDOBA)

LAVADERO
MEZQUITA

LAVADERO Y ASPIRADORA
AUTOMATICOS DE AUTOMOVILES

PETROLEADO • CAMBIO DE ACEITE • ENGRASE EN GENERAL • ALQUITRANADO DE BAJOS • CAMBIO DE NEUMATICOS • PINCHAZOS

C/ Mezquita - Tfno. 63 86 24 - FUENTE PALMERA

Centro Municipal de Educación de Adultos

Un nuevo curso comenzó... un curso no exento de dificultades en su comienzo, fundamentalmente en el aspecto, organizativo, debido sobre todo al notable aumento de personas matriculadas en el mismo. Son 270 personas las que constituyen los 15 grupos de trabajo que existen en los 7 núcleos de población que atiende el Centro de una forma directa. El trabajo se desarrolla en las dos modalidades educativas de la Educación de Adultos, es decir la modalidad presencial y la modalidad de Educación Semipresencial, abarcando los tres ciclos de formación.

Desde aquí quiero hacer una reflexión, en el sentido de que parece, que cada vez más los colonos estamos más concienciados de la necesidad de formación cultural y promoción social; ojalá sea el comienzo de un proceso en el que todos nos sintamos partícipes y donde cada uno de nosotros aportemos nuestro «granito de arena» para conseguir que el nivel cultural de La Colonia sea el más elevado posible. No olvidemos que el desarrollo de un pueblo está basado fundamentalmente en el nivel cultural y de formación de su población y que todo lo demás será consecuencia de esto.

Debido sobre todo al aumento del nivel de

matriculación en el Centro de Educación de Adultos en el presente curso (un 30% aproximadamente) al escaso, todavía, número de profesores que formamos parte de la plantilla y a la inherente dispersión de nuestro municipio, no se podía atender la demanda real existente. En este sentido, es necesario destacar la colaboración fundamental del Ayuntamiento de La Colonia al contratar a una profesora, que trabaja coordinada y estrechamente con el Centro, para así poder desarrollar el trabajo en todos y cada uno de los grupos constituidos... Además dicha institución aportará un presupuesto para el desarrollo de actividades organizadas por el propio centro.

Uno de los objetivos, que hemos considerado básico a lo largo de estos años, era el de conseguir locales de trabajo dignos en toda La Colonia. En este sentido el CEA se ubica en Fuente Palmera en el antiguo colegio de La Fuente, lo cual va a permitir una mayor adecuación a las necesidades de espacio para el desarrollo de nuestro trabajo. Del mismo modo se está en fase de estudio el cambio de locales en otros núcleos, de forma que la mejora en este aspecto va a ser notable.

Por otro lado cabe destacar, que se están desarrollando estrategias de colaboración con la

escuela de empresas, con el fin de propiciar la participación directa del Centro en la misma, fundamentalmente a través de dos vías:

a) Facilitar que personas que están trabajando en la escuela de empresas, sin la titulación mínima de graduado escolar, puedan incorporarse al Centro en este ciclo.

b) Fomentando la participación de adultos asistentes al Centro en dicha escuela, realizando actividades de formación ocupacional.

Considero como fundamental esta participación del centro en la escuela de empresas y puede ser el comienzo del desarrollo de una de las grandes áreas de formación, que se contemplan en la educación de adultos; la Formación Ocupacional.

De la misma forma que con la escuela de empresas, se están estudiando vías de trabajo conjunto con el Ayuntamiento para que el Centro participe como grupo taller en la emisora municipal de radio, que se pretende poner en funcionamiento muy pronto.

Por último y considerando que el C.P.M. de Educación de Adultos ha de jugar un papel dinamizador en el municipio en el que está inserto, destaco la realización de actividades de animación sociocultural, que se van a llevar a cabo, así como el desarrollo de charlas informativas, dirigidas a toda la población donde se plantearán y discutirán temas importantes para la comunidad, entendiendo ésta en su más amplio sentido, con el objetivo de que el Centro se convierta en un lugar de encuentro y discusión de temas que nos afectan.

Desde aquí os animo a que participéis en todas y cada una de las actividades que desde el centro se organicen y desarrollen, las cuales serán difundidas con la suficiente antelación, para conocimiento de todos.

MANUEL LEON CASTELL

RINCON POETICO LITERARIO

Lecciones para vivir

Me dijeron en cierta ocasión, que para vivir, tan solo había que llevar la cabeza llena de sueños, y no dejarse aplastar por las complicaciones de la vida. Acepte el consejo, como algo certero y trate de seguirlo sin más... pero no es así la vida, pues la vida te ofrece cosas, que queremos coger y tener, como complemento para ser felices. Pero por los avatares del destino, raras veces conseguimos que sean nuestras.

No hace mucho tiempo alguien me habla del amor como algo importantísimo dentro del mundo de cada persona. Reflexione acerca de esto y llegue a la conclusión, de que verdaderamente el amor era importante pero no imprescindible, pues a veces es mejor no enamorarse, para no sufrir desengaños.

Tal vez lo imagine yo mismo, pero en cierta ocasión paso por mi cabeza la idea de encontrar-

me con la muerte con mis propias manos, los culpables de aquella decisión eran el destino y el amor. Sentí miedo al más allá y me confese a mi mismo ser un cobarde, aunque de nuevo llegó el amor a mi vida y más que un maldito cobarde, me senti el principe valiente. Pero el tiempo gira y gira y el amor como vino se fue, volvi a amar y a repetir la historia una y otra vez, hasta que una mañana, cansado ya de sufrir, decidi; vivir explicitamente, sin amor, sin sufrimientos, sin mentiras, sin engaños, sin indiferencia, sin complicaciones, sin deseos, ni sueños, tan solo vivir por vivir, aprovechar lo que la vida me dará a cada momento y no más.

No se como funcionará esta forma de vivir, pero si a alguien le sirve como lección... me sentire profesor en la difícil asignatura de vivir.

ANTONIO NAVARRO CARO

...CENSI

JUAN HENS
CENSI GONZALEZ

PELUQUERIA

C/ CONCEPCION, 41- TLF. 63 86 69
FUENTE PALMERA (Córdoba)

ENVASES VEGA DEL GUADALQUIVIR

Al servicio de la colonia y
su comarca

FABRICACION DE ENVASES DE
CARTON ONDULADO

ESCUELA DE EMPRESAS
Ctra. de la Ventilla, s/n. - Tfno. (957) 711283
Fax 71 2181 - 14120 FUENTE PALMERA
(Córdoba)

SUPERMERCADO

ISIDORO II

Nueva apertura en
calle Concepción

Felicita a Fuente Palmera y la colonia
en éstas Fiestas Navideñas

¡¡GRANDES OFERTAS!!

JUVENILES

En el grupo de Juvenil provincial, nuestro equipo sigue aspirando cada vez más a jugar la segunda FASE DE ASCENSO a Regional Preferente ya que ocupa en estos momentos la 2ª plaza en el grupo de cabeza clasificándose los 2 primeros del grupo que de momento serían A.T. Lucentino como líder y la U.D.C. Fuente Palmera. Como 2º. Ya en la fase de ascenso nuestro equipo se tendría que medir a campeones y subcampeones de otros tres grupos restantes formando en total un grupo de 8 equipos teniendo que enfrentarse todos entre sí en sistema de liga clasificándose directamente el 1º y el 2º a regional Preferente y el 3º y 4º tendrán que jugar una eliminatoria con el 3º y 4º por la parte baja de la regional preferente ¡Suerte Chavales!

RESULTADOS

U.D.C. Fuente Palmera 2-At. Lucentino 0; Montalbeño U.D.C. Fuente Palmera suspendido por el mal estado del terreno aplazado para el próximo día 8/12/1992 martes; La Rambla 2-U.D.C. Fuente Palmera 1.

PROXIMOS ENCUENTROS

U.D.C. Fuente Palmera-Egabrense C.F.; Aguilarenses C.F.-U.D.C. Fuente Palmera; U.D.C. Fuente Palmera-Santaella C.F.

PRIMERA JUVENIL (Grupo D)

Aguilarenses, 0; La Rambla, 2 Santaellense, 4; Montalbeño, 1 Fuente Palmera, 2; At. Lucentino, 0

CLASIFICACION J G E P GF GC PTS.

1. Lucentino	6	5	0	1	13	6	10+4
2. Fuente Palmera	5	4	1	0	12	4	9+3
3. Santaellense	5	3	1	1	12	8	7+1
4. La Rambla	5	2	1	2	6	5	5+1
5. Montalbeño	5	2	1	2	8	10	5+1
6. Egabrense	5	0	0	5	5	10	0-4
7. Aguilarenses	5	0	0	5	5	16	0-6

CADETES

En cadetes sigue mandando en la clasificación el Fuente Palmera a pesar de que cayó en Villa del Río

por 3-1 siendo éste el único partido perdido hasta la fecha; el resto sigue siendo victoria y además con resultados abultados. Esperemos que siga la racha.

RESULTADOS

U.D.C. Fuente Palmera 7-At. Nueva Cartella 1; Villa del Río, 3-U.D.C. Fuente Palmera 1; U.D.C. Fuente Palmera 6-Egabrense 1.

PROXIMOS ENCUENTROS

At. Prieguense-U.D.C. Fuente Palmera; U.D.C. Fuente Palmera-Baena A.T.C.; Doña Mencía-U.D.C. Fuente Palmera; U.D.C. Fuente Palmera-Los Algarbes.

CADETES 3ª DIVISION (GRUPO A)

CLASIFICACION J G E P GF GC PTS.

1. Fuente Palmera	6	5	0	1	20	5	10+4
2. At. Lucentino	5	4	0	1	14	4	8+2
3. Villa del Río	4	3	1	0	21	6	7+3
4. C. de Pribo	3	3	0	0	9	3	6+2
5. At. N. Carteya	6	3	0	3	27	23	6
6. Cabra Esc.	5	3	0	2	22	22	6+2
7. Doña Mencía	4	1	2	1	17	18	4
8. Baena Atco.	6	1	2	3	13	19	4-2
9. Cañete	4	1	1	2	8	6	3-1
10. Los Algarbes	4	0	1	3	5	14	1-3
11. Montilla	5	0	1	4	7	21	1-5
12. Espejo	5	0	0	5	6	33	0-4

INFANTILES

En este grupo de Infantiles nuestro equipo sigue manteniéndose en la 3ª plaza aunque parece ser que el equipo en cuanto a juego se ha venido un poquito abajo sacando los últimos resultados muy ajustados demostrando poca fluidez en el centro del campo que es donde el equipo en sí tiene que saber mandar y organizar; pero esperemos que su entrenador Julio Reyes repare lo antes posible estos problemas tácticos del equipo.

RESULTADOS

U.D.C. Fuente Palmera, 5 - Almodovar S.F., 1; U.D. Cazorla, 2-U.D.C. Fuente Palmera 4; U.D.C. Fuente Palmera, 2-C.D. Ciudad Jardín 2; C.D. Alcázar, 2-U.D.C. Fuente Palmera, 2.

PROXIMOS ENCUENTROS

U.D.C. Fuente Palmera-U.D. La Voz; Córdoba C.F.-U.D.C. Fuente Palmera; R.U.D. La Carlota-U.D.C. Fuente Palmera; U.D.C. Fuente Palmera-U.D. San Alvaro.

INFANTILES 2ª DIVISION

La Carlota, 10; San Alvaro, 2 Córdoba, 1; Dpvo. Córdoba, 0 La Voz, 2; Parque Cruz Conde, 1 Alcázar, 7; Las Palmeras, 2 Ciudad Jardín, 0; Figueroa, 1 Cazorla, 2; Fuente Palmera, 4 Comunicaciones, 2; Almodóvar, 1

CLASIFICACION J G E P GF GC PTS.

1. Córdoba	9	9	0	0	39	6	18+8
2. Figueroa	9	8	1	0	42	3	17+7
3. Fuente Palmera	9	7	2	0	37	10	16+8
4. La Carlota	9	7	0	2	34	16	14+4
5. P. Cruz Conde	9	5	1	3	36	7	11+3
6. Dpvo. Córdoba	9	4	2	3	27	15	10+4
7. La Voz	9	4	2	3	25	15	10
8. Alcázar	9	3	1	5	17	21	7-3
9. Ciudad Jardín	9	3	0	6	12	19	6-4
10. Las Palmeras	9	2	1	6	11	40	5-3
11. Comunicaci.	9	2	0	7	11	38	4-6
12. San Alvaro	9	2	0	7	9	53	4-4
13. Almodóvar	9	1	0	8	8	35	2-6
14. Cazorla	9	1	0	8	11	47	2-8

ALEVINES

También en éste grupo de Alevines nuestro equipo ha sabido salir adelante mejorando en su juego como en los últimos resultados cosechados y de esta manera dejar atrás su pésimo comienzo de liga en el que se resaltaron algunas críticas hacia su entrenador Antonio Espejo.

RESULTADOS

U.D.C. Fuente Palmera-Don Bosco 0; D.V.O. Córdoba 4-U.D.C. Fuente Palmera 1; U.D.C. Fuente Palmera 4-Marista S.F. 0; C.D. Higueros 1-U.D.C. Fuente Palmera 1.

PROXIMOS ENCUENTROS

U.D.C. Fuente Palmera-Los Califas; At. Guadalquivir-U.D.C. Fuente Palmera; U.D.C. Fuente Palmera-Posadas C.F.; C.D. Alcazar-U.D.C. Fuente Palmera

ALEVINES 2ª DIVISION

CLASIFICACION J G E P GF GC PTS.

1. El Carpio	7	6	1	0	36	14	13
2. Córdoba B	7	6	1	0	21	0	13
3. Villa del Río	6	5	0	1	16	9	10
4. Figueroa	6	4	1	1	17	8	9
5. Ciudad Jardín	6	4	0	2	14	9	8
6. Dvo. Córdoba B	6	3	2	1	15	11	8
7. Higueros B	7	3	2	2	17	16	8
8. Fuente Palmera	7	3	1	3	15	14	7
9. Guadalquivir	7	3	1	3	17	17	7
10. Don Bosco B	6	2	1	3	9	11	5
11. San Alvaro	7	1	3	3	14	19	5
12. Posadas	6	2	0	4	14	16	4
13. C. Los Califas	7	1	2	4	14	18	4
14. Maristas B	6	1	2	3	8	15	4
15. Alcázar	6	1	1	4	9	24	3
16. Las Palmeras	7	1	0	6	13	21	2
17. Fray Albino B	6	0	0	6	4	31	0

FUENTE CARRETEROS

Karate y Gimnasia de Mantenimiento

A través del ayuntamiento de la entidad se ha implantado una escuela de karate, con la participación de un número bastante elevado de participantes, con lo cual se ha procedido a tener que hacer varios grupos. Estos grupos se han formado teniendo en cuenta la edad de los participantes. También se está estudiando la posibilidad de federar un equipo en Fuente Carreteros, lo cual potenciaría la práctica de este deporte en un nivel diferente.

También se ha reanudado el programa de gimnasia de mantenimiento que dado el éxito que tuvo el año pasado, con una participación de 70 a 80 mujeres de diferentes edades, no se ha dudado ningún momento por parte del Ayuntamiento y del grupo de mujeres para su reanudación.



CARPINTERIA METALICA

TOMAS DELGADO MILAN

HIERRO Y ALUMINIO

Ochavillo del Río - Teléfono 71 66 78




SOCIEDAD AGRARIA ROVIPER

ALMACEN RECEPTOR DE CEREALES, SEMILLAS Y VENTA DE PRODUCTOS AGRICOLAS

SIEMPRE AL SERVICIO DE LOS AGRICULTORES

Ctra. Fuente Palmera a Ecija, km. 7
Tfno. y Fax 957 - 63 84 36 - Móvil 908123009
14120 FUENTE PALMERA (Córdoba)



URBADAM, S.A.

CONSTRUCTORA Y PROMOTORA

C/ CARLOS III, Nº 1
TELEFONO 957/63 81 11
FUENTE PALMERA (Córdoba)

EL EPITAFIO DE DIOFANTO

Solución del anterior

Sea X la edad de Diofanto. Siguiendo el enunciado del epitafio, puede plantearse la ecuación:

$$\frac{X}{6} + \frac{X}{12} + \frac{X}{7} + 5 + \frac{X}{2} + 4 = X$$

de forma que resolviendo, se obtiene $x=84$, y sabemos entonces que:

Diofanto se casó a los 21 años, fue padre a los 28, perdió a su hijo a los 80 y murió a los 84. Y además, le salió barba a los 21, su infancia duró 14 años, y estuvo casado 12 años. Su hijo murió a los 42 años.

LA "PRUEBA" DEL 9 para la multiplicación

A mi maestro, Don Urbano, se le notaba molesto cuando algún alumno de clases particulares nocturnas le sugería la «prueba» del 9 o la empleaba para tener seguridad de si una multiplicación estaba bien.

No tengo datos para asegurar que tuviera conocimiento de su "validez" pero, demostraba tal aversión hacia ella que no me cabe duda sobre su repulsa.

Hace algunos años tuve la ocasión de aprenderla y, para mis paisanos, escribo esta pequeña historia que tiene la intención de aclarar el error de razonamiento, tan común, que la prueba lleva implícito:

Bartolomé vendió un jamón de Trevélez y me hizo la cuenta:

$$\begin{array}{r} 7,5 \text{ kilos a } 995 \text{ Ptas/kilo son: } \quad 995 \\ \quad \quad \quad \quad \quad \quad \quad \quad \quad \times 7,5 \\ \hline \text{TOTAL: } 9.892,5 \text{ Ptas.} \quad \quad \quad 4975 \\ \quad \quad \quad \quad \quad \quad \quad \quad \quad 6965 \\ \hline \quad \quad \quad \quad \quad \quad \quad \quad \quad 9.892,5 \end{array}$$

Me pareció caro el jamón y me dijo que no me lo podía poner más barato. Me pareció bien el precio por kilo pero no el total y, para validar la multiplicación, me hizo la prueba del nueve, que salió bien:

$$\begin{array}{r} 5 \\ 6 \times 6 \\ \hline 3 \end{array}$$

¿Cómo es la prueba del 9 para la multiplicación?
¿Cuánto pagué por el jamón?

Cuando llueve, las calles se mojan. Si las calles hubieran amanecido hoy mojadas, ¿cuál pudo ser la causa?

¿Qué fallo tiene la «prueba» del 9 para la multiplicación?

ANTONIO FALDER

CRITICAS

DISCOS: Ana Gabriel en Directo.

Una gran dama de la canción mexicana, que llena con su voz cada espacio vacío de la conciencia y la inconciencia, para impregnarlo todo con melodías que hacen soñar. Canciones como «Simplemente amigo», «Quién como tú», «Ni un roce» o versiones de viejos temas, hacen del Directo de Ana Gabriel, un disco para tener siempre a mano. Sólo un inconveniente, es difícil de encontrar y tal vez lo mejor sea pedirlo a cualquier casa discográfica sudamericana. Pero merece la pena.

CINE: HOOK, «El capitán garfio» de Steven Spielberg. Todos al llegar a cierta edad solemos olvidarnos del niño que fuimos, pues las preocupaciones de los mayores nos rodean a cada momento. Pero a veces si volviésemos la vista atrás y viésemos cómo fuimos, descubriríamos lo bello de la infancia, lo hermoso de soñar.

Bellísima historia, divertida, fantástica, todo un clásico para el cine y una joya más para Spielberg.

ANTONIO NAVARRO CARO

SOPA DE LETRAS

A	M	S	I	F	A	G	O	N	P	U	L
D	I	N	V	S	O	R	Q	L	U	A	V
E	N	Q	A	I	J	E	U	T	C	M	O
V	A	Z	Y	R	U	Z	Q	I	L	A	S
P	E	N	D	G	A	S	O	R	B	R	U
L	I	R	M	O	S	N	U	F	A	I	B
O	T	E	D	I	H	U	J	E	C	L	A
J	I	S	Q	E	N	T	C	A	P	L	U
O	R	B	E	H	O	S	Q	I	H	O	M
R	U	O	R	G	E	N	B	A	D	I	L

Localice entre las letras del recuadro los siguientes colores, teniendo en cuenta que pueden leerse en cualquier dirección y sentido.

AMARILLO, AZUL, GRIS, NARANJA, NEGRO, ROJO, ROSA Y VERDE.



TALLER DE REPARACIONES DE AUTOMOVILES Y TRANSPORTES

CARMONA

Avda. Andalucía, 13
La Cañada del Rabadan
Teléfono 71 15 14 - FUENTE PALMERA

Muebles para la **COCINA**



En la compra de su cocina tienen regalo seguro

(Pues antes se lo cobré)

GARDI

C/ Fuente, 1 - Tfnos. 63 81 23 - 63 82 61

HERBALIFE

puede ayudarte a controlar tu peso gracias a una dieta baja en calorías, a base de hierbas

INFORMATE EN LOS TELEFONOS: 71 20 39 - 71 41 09 y 41 09 60

Distribuidores Independientes de **HERBALIFE**

CARNICERIA - SALCHICHERIA



DE LA ROSA

Especialidad en carne fresca y chacina casera

C/ Portales, 73 - Telf.: 63 82 71
FUENTE PALMERA (Córdoba)

MUEBLES ELECTRODOMESTICOS SEGUROS



Comercial Reyca

Ecija, 6 - Teléfono 63 81 27
FUENTE PALMERA (Córdoba)

Exposición Muebles en Torrijos, 5

EL COLONIAL

COLABORACION

La fuente pública de Fuente Palmera

Quiero recordar en este artículo, la fuente pública de nuestro pueblo. Monumento que fue demolido hará unos veinte años.

Todos los colonos con más de cuarenta años, recordamos como en nuestros juegos infantiles nos metíamos en el aljibe existente en la parte que lindaba con la calle que lleva hoy su nombre, es decir, calle la Fuente.

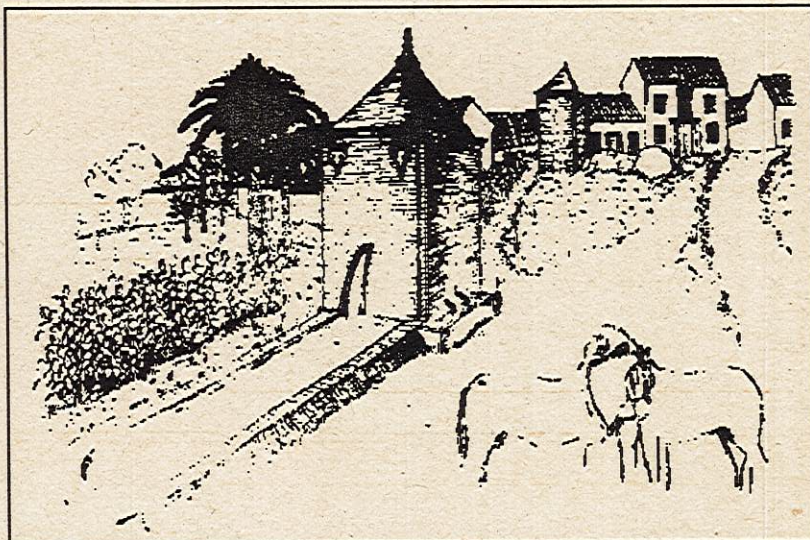
Para ilustrar este artículo tenemos un dibujo que me ha facilitado Gonzalo Gamero García, efectuado en 1925. Apreciamos como la fuente es de ladrillo visto, ecijano por más señas. Constaba de dos partes, una la superior que servía de aljibe. En el dibujo indicado, vemos como estaba en alto con respecto al núcleo principal de la fuente; la segunda parte, la fuente propiamente dicha, de forma cuadrangular, rematada en pirámide con un adorno redondo. De la parte que lindaba al sur salía el caño que llenaba el

pilón abrevadero de ganados y de la parte éste, salían dos caños para llenar los cántaros de agua.

La fuente indicada fue modificada, la que hemos visto hasta su demolición se diferenciaba de la del dibujo, en que al final del pilón existía un lavadero, utilizado por las mujeres del pueblo para este menester. Concretamente había tres plazas a cada lado del remate de la misma. El agua sobrante salía por un caño hasta una pequeña alberca, de propiedad privada, que se utilizaba para el riego de la pequeña huerta que rodeaba a la fuente.

Primero se demolió el aljibe, siendo alimentada por agua potable y poco después se construyó sobre el solar de la fuente, el actual complejo escolar.

En mi libro, Historia de la Colonia de Fuente Palmera, indico que dicha fuente se



Dibujo a plumilla de la primitiva fuente.

delimitó en el año 1841 por mandato del alcalde Francisco Guisado Jiménez, quien encargó al agrimensor Leandro de Salazar

su trazado, sobre terrenos de la colona María Crenes. Dándosele una capacidad de diez celemines. FCO. TUBIO ADAME

PERSONAS

Paco Mena

La distinción con el CECO de plata de la Confederación de Empresarios de Córdoba, nos ha llevado a acercarnos a Paco Mena, conscientes de que una persona con cierta relevancia social puede despertar apasionamientos y controversias.

Francisco Garrido Moro nació en 1932.

- ¿Nos cuentas algo de tu vida?

- Con 13 años empecé a trabajar en el Bramadero por 9 pesetas y 1/4 kilo de pan. A los 16 años, en 1948, comencé a trabajar por mi cuenta con una bicicleta, haciendo de todo: cosario, recovero, mandadero... Por 50 duros compré un carrillo de helados en Posadas y con dos amigos lo trajimos de allí por los caminos de entonces. Me casé y en 1954 me hice la casa en los Remedios en aquellos solares de 4.000 pesetas que dio el Ayuntamiento a pagar en 4 años. Monté mi primera tienda, cambié la bici por una moto, traía azúcar, café, todo lo que escaseaba entonces, luego me hice de un camión a medias con Federico... En 1960 hice mi



FOTO CEDIDA POR FOTO FARO

casa, donde vivo y amplí la tienda y por aquí siguieron mis derroteros...

- Paco, alguna vez te he oído decir «Nadie es tan bueno como él se piensa, ni tan malo como dice la gente» ¿Qué piensas de esa frase?

- Qué es una verdad como un carro. Mira, yo te puedo decir que me juego un brazo a que no hay nadie que haya ayudado más que yo a la gente de la Colonia. Esto lo digo sinceramente. Pero eso «nadie es tan bueno como él se piensa». También te digo que lo mismo que he estado siempre dispuesto a ayudar he buscado siempre ganar una peseta.

- Tanto tienes, tanto vales. ¿Estás de acuerdo con este principio?

- Si no tienes nada no te mira nadie. Si tienes algo, la gente, la sociedad, te considera. Pero creo que se puede volver de revés: tanto vales, tanto tienes. Que lo que vales no es por lo que tienes, sino que lo que tienes es por lo que vales o por lo que eres capaz de construir. Yo reconozco que soy como manirroto, y la empresa de verdad la hemos levantado gracias a mis hijos que son más duros y más organizados que yo.

- ¿Crees merecido el CECO que has recibido, para el que propusieron tus compañeros empresarios?

- La verdad es que he aceptado con gusto, aunque se que hay otros que lo merecen tanto como yo. Me ha agradado y me siento orgulloso de haberlo recibido. Hay muchos hombres del pasado de los que he aprendido mucho y que no se me van del

recuerdo. Uno de esos hombres fue Luis Herrera Gamero. Yo estoy convencido de que la grandeza de un pueblo depende de la tarea y el trabajo de muchos.

- ¿Qué es lo que más valoras?

- El respeto a la gente, a todo el mundo.

- ¿Qué no tiene importancia para tí?

- Yo paso por alto lo que es apariencia y ostentación... Y la envidia, no se lo que es.

- Tu forma de ser aparece como avasalladora, ¿Cómo lo ves tú?

- Pienso que es mi forma espontánea de actuar, pero no siento que sea avasalladora. Creo que actúo con sinceridad y con nobleza.

- ¿Algo más que decir al Periódico?

- Solo decir que me siento orgulloso de ser colono, de ser de Fuente Palmera. Me siento de verdad a gusto. Se que la gente me quiere (tengo motivos sobrados para decirlo y muestras de ello), y me alegro cuando puedo ayudar, porque yo también quiero a la gente.

Así lo dejamos, bajo su San Antonio, rodeado del teléfono y los papeles, entre el ir y venir de gente o paseando su inmensa humanidad entre los estantes o los palés del almacén.

F.L.A.

PACO MENA

EMPRESA GALARDONADA CON EL CECO DE PLATA DE 1992

40 Años al servicio de LA COLONIA